

ECOSYSTEMII[®]

il Marchio e i suoi contenuti sono Registrati

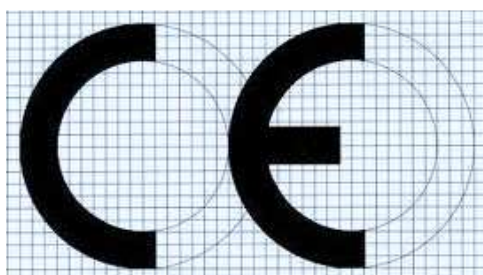
www.ecosystemi.it

info@ecosystemi.it

commerciale@ecosystemi.it

amministrazione@ecosystemi.it

Presentazione Aziendale



Con l'utilizzo di **5 apparecchiature di nostra produzione** . La dichiarazione di conformità CE in Italia è un documento in cui si certifica che i dispositivi rispettano gli standard imposti dalle Norme Tecniche e dalla Legge.

ECOSYSTEMII®

Marchio Registrato

www.ecosystemi.it



Servizio Clienti Italia

348 29.06.255

info@ecosystemi.it

Presentazione Aziendale



● ha **39 anni** di Storia, Esperienza e Professionalità



● Certificata QUALITA' UNI ISO 9001 :2008
Organo di accreditamento **UKAS**

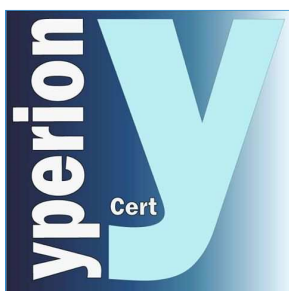


● Certificata QUALITA' UNI ISO 9001 :2008
Organo di accertamento **URS**

UNI ISO 9001 : 2008



● Membro **IAF**



● Organo di Controllo e Verifiche **YPERION Cert**



● **ALTO STANDARD QUALITATIVO**

confermato da : **SCHEDE SODDISFAZIONE CLIENTE**



● Un **TRATTAMENTO COMPLETAMENTE NATURALE**

(**non lascia residuo chimico**)

● UN TRATTAMENTO completo in 3 fasi :

LAVAGGIO ASCIUGATURA DISINFEZIONE

con la trasformazione di **3** elementi della **NATURA**



ACQUA



ARIA



OSSIGENO

- Ci consente di eseguire i lavori sia nei
MESI ESTIVI sia nei **MESI INVERNALI**

Info: Gli Agenti patogeni e Microrganismi trovano l' habitat IDEALE di vita e riproduzione nel CALDO, BUIO e UMIDO all'interno degli imbottiti TIPICHE CONDIZIONI che trovano nei MESI INVERNALI

● è presente in ITALIA e all' ESTERO



con oltre 30 CENTRI SPECIALIZZATI

da un PROTOCOLLO OSPEDALIERO, l'importante differenza di: IGIENIZZARE, SANIFICARE e **DISINFETTARE**

Riportiamo i termini : **SANIFICARE** e **DISINFETTARE** utilizzati in un **PROTOCOLLO OSPEDALIERO** Monaldi-Cotugno di Napoli



IGIENIZZARE (IGIENIZZAZIONE)

Termine molto utilizzato (**MOLTO INFLAZIONATO**) e spesso a sproposito allo scopo di "FARE CREDERE" al cliente che è stato fatto un TRATTAMENTO " **IMPORTANTE** " in realtà è stato eseguito un SEMPLICISSIMO LAVAGGIO .
LAVARE con detersivi, togliendo lo sporco si è IGIENIZZATO cosa che noi già facciamo nella prima fase del nostro TRATTAMENTO (il LAVAGGIO)
da: PROTOCOLLO OSPEDALIERO

Igienizzazione: rimozione del materiale estraneo (sporcizia, materiale organico ecc.ecc) da oggetti, superfici in genere. E' di solito eseguita con acqua e detersivi, ed è comunque un'azione preliminare che deve precedere il processo di disinfezione

SANIFICARE (SANIFICAZIONE)

SANIFICARE poco si discosta dall' IGIENIZZAZIONE, ma in questo caso facendo uso di DETERGENTI PROFESSIONALI SPECIFICI si ottengono dei risultati già accettabili (ovvero una % di patogeni sono eliminabili) grazie all'uso di sostanze chimiche. E comunque solo in SUPERFICIE - LAVARE con detersivi SPECIFICI togliendo lo sporco = a SANIFICARE
da: PROTOCOLLO OSPEDALIERO

SANIFICAZIONE, a differenza della Disinfezione e/o Decontaminazione, deve essere una procedura finalizzata alla rimozione dello sporco (materiale indesiderabile) accumulatosi sull'oggetto o la superficie ambientale da trattare, mediante l'azione meccanica (sfregamento manuale) e detersivi SPECIFICI come da allegato schede tecniche e

DISINFETTARE (DISINFEZIONE-DECONTAMINAZIONE)

nei 2 casi precedenti si trattava di LAVARE e DETERGERE, la **DISINFEZIONE** invece è un vero e proprio TRATTAMENTO SPECIFICO atto ad **ELIMINARE, DISTRUGGERE, UCCIDERE, MICRORGANISMI** e **AGENTI PATOGENI** (misurabili in micron e non visibili ad occhio nudo). Pertanto è più esatto equiparare la **DISINFEZIONE** alla **DISINFESTAZIONE**.
da: PROTOCOLLO OSPEDALIERO

la **DISINFEZIONE** è una misura atta a ridurre ed abbattere, tramite **UCCISIONE**, inattivazione od allontanamento, la maggior quantità di **MICRORGANISMI**, quali ad esempio : **BATTERI, VIRUS, FUNGHI, PROTOZOI, SPORE** ecc. al fine di controllare il **RISCHIO di INFEZIONE** per persone o di contaminazione di oggetti o ambienti

Da notare che nel sopra riportato termine si parla di **CHIMICO** e su **SUPERFICI** (questa è di solito la prassi standard) Quindi noi facciamo 2 precisazioni **MOLTO IMPORTANTI**: 1) il nostro **TRATTAMENTO** agisce in ambiente **INDOOR** (ovvero dove c'è **O₂** e anche e **SOPRATTUTTO** in **PROFONDITA'** dell' **IMBOTTITO** **NON SOLO** in superficie e/a contatto 2) il nostro **NON E' un processo CHIMICO (che lascia residuo)** ma **COMPLETAMENTE NATURALE**

DISINFESTARE (DISINFESTAZIONE)

La **DISINFESTAZIONE** (è MOLTO SIMILARE alla **DISINFEZIONE**, la differenza è che) **ELIMINA/DISTRUGGE/UCCIDE** gli **ORGANISMI VISIBILI** come ad esempio: Blatte, Formiche, Insetti, Cimici ecc.

Ancora diversa è la **DERATTIZZAZIONE**

● Un trattamento INNOVATIVO che NON CREA DANNI IRREPARABILI e PERMANENTI dei normali lavaggi

Premessa MOLTO IMPORTANTE: Purtroppo è un'abitudine comune a tutti, ritenere la PRIMAVERA e/o l'ESTATE il periodo migliore per effettuare le grandi PULIZIE in GENERE compreso anche quella degli IMBOTTITI. Ad esempio se dobbiamo LAVARE un TAPPETO oppure un'INTERNO AUTO, riteniamo giusto farlo in una giornata di sole per far sì che si possa asciugare (sapendo che se lasciati umidi, si creano MUFFE-FUNGHI-FERMENTI- ecc.ecc.).....Dobbiamo sfatare questa cattiva abitudine, è ormai RISAPUTO e SCIENTIFICAMENTE provato, che gli AGENTI PATOGENI e MICRORGANISMI trovano nel PERIODO INVERNALE (nel BUIO, UMIDO e il CALDO all'INTERNO degli IMBOTTITI) il loro habitat IDEALE per poter proliferare e vivere. (NOTE: un ACARO depone fino a 100 uova l'anno)

Oggi possiamo effettuare il LAVAGGIO L'ASCIUGATURA e la DISINFEZIONE anche nei periodi INVERNALI, grazie ad oltre 35 anni di esperienza ed al nostro sistema combinato, riusciamo a LAVARE con un grado di UMIDITA' pari al 0.0005%, in pratica riduciamo una goccia d'acqua di 20.000 volte. L'imbottito rimane APPENA APPENA UMIDO anziché impregnato di acqua. La successiva ASCIUGATURA ci permette di consegnare al cliente (in poche ore) l'articolo PERFETTAMENTE : LAVATO, ASCIUTTO e DISINFETTATO

● *Il nostro lavaggio viene effettuato con un sistema innovativo che : **EVITA TUTTI I DANNI PERMANENTI** dei sistemi tradizionali di lavaggio con acqua e detersivi (e/o vapore)*

1)-Sono LIMITATI ai SOLI MESI ESTIVI , perché BAGNANDO TANTO sia il TESSUTO in SUPERFICIE ma SOPRATTUTTO in PROFONDITA' ell'IMBOTTITURA lasciando umidità interna . NOI INVECE eseguiamo indifferentemente sia d'estate che d'inverno impiegando gli stessi tempi di esecuzione .

1)- Se si LASCIANO BAGNATE le imbottiture interne dei SEDILI e le MOQUETTES ,lasciamo all'INTERNO ANCHE TANTO SPORCO (fig.1) almeno un 20%. Non appena i sedili vengono BAGNATI come ad esempio con le gocce d'acqua di giornate piovose , si RIFORMANO e RIAFFIORISCONO gli ALONI di SPORCO (fig.2)

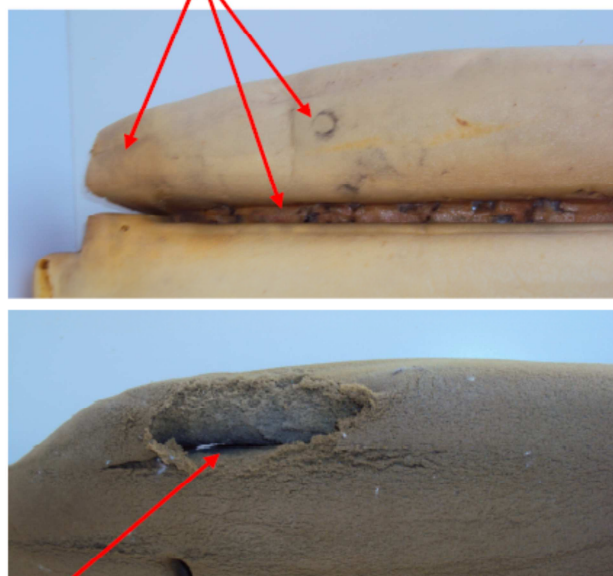
ALONI di SPORCO sulla TAPPEZZERIA

fig.2



fig.1

SPORCO all'INTERNO nell' IMBOTTITURA



4)-Inoltre si CREA un altro DANNO PERMANENTE MOLTO IMPORTANTE lo sporco,umido lasciato all'interno forma MUFFE,FERMENTI e FUNGHI che ROVINANO le IMBOTTITURE IRRIMEDIABILMENTE

5)-Per finire non tralasciamo i DANNI che si possono creare ad eventuali parti ELETTRICHE (sedili riscaldati) e altre parti MECCANICHE.

6)-Per finire MUFFE-FERMENTI-FUNGHI che si formano all' interno degli imbottiti UMIDI creano CATTIVI ODDORI spesso PERMANENTI



● UNICA AZIENDA del settore che
"CERTIFICA" la DISINFEZIONE

Precisando che la DISINFEZIONE è un VERO e PROPRIO TRATTAMENTO, che consente l'ELIMINAZIONE di AGENTI PATOGENI e MICRORGANISMI (quali BATTERI, VIRUS, FUNGHI, ACARI, MUFFE, FERMENTI, SPORE ecc) DANNOSI alla nostra SALUTE e a QUELLA dei nostri FIGLI, **ben diversa dalla SANIFICAZIONE e/o IGIENIZZAZIONE** (non sono altro che l'asportazione dello sporco) ... ovvero LAVARE = a IGIENIZZARE/SANIFICARE) es. Se laviamo in lavatrice una maglietta l'abbiamo IGIENIZZATA e SANIFICATA.

DISINFEZIONE e CERTIFICAZIONE

Con la presente si CERTIFICA che la DISINFEZIONE è stata effettuata nel pieno rispetto dei parametri indicati dal Ministero della Sanità (dip.to Ministero della Salute)



alcuni esempi di Agenti Patogeni

BATTERI <i>Escherichia Coli, Legionella, Mycobacterium, Streptococcus ecc.</i>	0,23 ppm -2.2 ppm	almeno	20 minuti
VIRUS <i>Poliavirus type 1, Human Rotavirus Enteric Virus ecc.</i>	0,2 ppm - 4,1 ppm	almeno	20 minuti
MUFFE <i>Aspergillus Niger, Cladosporium Vari ceppi di Penicillium, ecc.</i>	2 ppm	almeno	60 minuti
FUNGHI <i>Candida Parapsilosis Candida Tropicalis ecc.</i>	0,02 ppm - 0,26 ppm	almeno	2 minuti
MICRORGANISMI/INSETTI <i>Acarus Siro, Tyrophagus Casei, Tyrophagus Putrescentiae ecc.</i>	1,5 ppm - 2 ppm	almeno	30 minuti

ELIMINAZIONE di tutti i CATTIVI ODORI anche i PIU' PERSISTENTI FUMO-odori ANIMALI ecc.

Una **DISINFEZIONE NON CORRETTA** oltre che **INSUFFICIENTE** potrebbe essere anche **MOLTO PERICOLOSA**. Ricordando che la Legislazione Italiana ha stabilito il limite massimo di 0,5 p.p.m. in ambiente (oltre questa concentrazione è DANNOSA per l'uomo) . Chiedete SEMPRE che la DISINFEZIONE vi venga ****CERTIFICATA**** con documentazione allegata e diffidate di chi **NON è in grado di farlo** è un vostro DIRITTO **SALVAGUARDARE la vostra SALUTE e quella dei vostri figli.**

dati CERTI della DISINFEZIONE CONTROLLATA e CERTIFICATA

Tempi di reazione	Concentrazione costante mantenuta	Tempi di esecuzione	Residuo a fine trattamento
minuti	p.p.m.	minuti	p.p.m.
Data del Trattamento	Da ripetersi entro il	Firma	

l' ARIA è un FLUIDO che si CONTAMINA FACILMENTE nell'ARIA,VIRUS e BATTERI veicolano più RAPIDAMENTE
 Elenco di alcune specie di Microrganismi e Agenti Patogeni che vengono eliminati tramite un **"TRATTAMENTO" EFFICACE**

in alcuni casi la carica batterica (se non eliminata) subisce una drastica riduzione fino a renderla in pratica inoffensiva

BATTERI e VIRUS	MUFFE	FUNGHI
Streptococcus Lactis	Penicillin requaforti	Candida parapsilosis
Escheria Coli	Penicillin expansum	C. tropicalis
Staphilococcus	Penicillin digitarum	FERMENTI
Vibrione del colera	Aspergillum glaucus	Saccharomyces elisipoides
Salmonella tity	Aspergillum flavus	Saccharomyces sp
Paramecium	Rhizopus nigricas	Saccharomyces cervisiases
Lievito del Pane	Mucor racemosus (A)	Lievito di Birra
Brusella Abortus	Mucor racemosus (B)	Lievito di Pane
Bacillus cereus	Ospora lactis	ALLERGENI
Bacillus cereus spores	AGENTI PATOGENI negli impianti di CONDIZIONAMENTO dell' ARIA	Pollini
Shigelle bacilli della Dissenteria		Graminacee
Legionella pneumophila		POLVERI e MICROPOLVERI
Spirillum rubrum		Pulviscolo Atmosferico
Pseudomonas florecens	Morbo del Legionario	Smog scarichi Industriali
Micrococcus sphaeroides	Legionella pneumophila	Smog scarichi Domestici
Microbatterium fortuitum	Legionella SSP	Cattivi odori
Streptococcus Aureus	Micobatterio	Polveri introdotte da scarpe sporche e feci
Sarcina Lutea	Paratuberculosis	Polvero Sottili degli Idrocarburi da combustione auto
Coxsake	Muffe e Funghi e le micotossine	
Mosaico del Tabacco	Virus Respiratorio	
Hepatitis A Epatite Virale tipoA	ACARI (Acarina)	Fuliggini e Fumo di sigaretta
Poliavirus	esempio di alcune specie delle 30.000 esistenti causa di infezioni anche	
Virus Ebola	MOLTO GRAVI : ACARIASI, ALLERGIE infezioni alle VIE RESPIRATORIE	
Bacteriphage (E.Coli)	Oribatei	Ixoridi
Virus Influenzali	Alacaridi	Sarcoptidi
	Tiroglifi	Demodecidi
	Epidermoptidi ecc.ecc.	

Ovviamente NON tutte le specie degli ACARI, sono a contatto con l' AMBIENTE AUTO - CASA - UFFICIO o LOCALE PUBBLICO ma una buona parte, come ad esempio la famiglia dei EPIDERMOPTIDI sono presenti e veicolanti su di una partiiella di POLVERE o i SARCOPTIDI che scavano minuscole gallerie sotto la CUTE o i DEMODECIDI una delle quali il Demodex follicorum che colonizzano le GHIANDOLE SEBACEE e i FOLLICOLI PILIFERI.

possono causare :

Tumori, Influenze, Allergie anche gravi sia cutanee sia alle vie respiratorie, Dolori Addominali, Diarrea Profusa, Vomito, Febbre, Meningite, Meningoencegalite, Encefalite, Ascesso Celebrale, Batteriemia, Setticiemia, Endocardite, Aneuristica, Faringite, Pleurite, Ascesso Polmonare, Epatite, Peritonite, Endofalmine, Dissenteria, Lesioni alla cute Rapolopustulose alle **DONNE in GRAVIDANZA**: Sindrome simil influenzale, Meningite, Epatite, Aborto. **al FETO**: Granulomatosi, Setticiemia, Polmonite, Congiuntivite, Meningite.

è bene sapere anche :

Che l'esposizione ad agenti biologici e più in generale ai biocontaminanti può determinare tre tipi di effetti diversi sulla salute umana: **infettivo, tossico e allergico.**

E che non sempre la presenza di un microrganismo in un individuo determina una malattia: la risposta varia in base al rapporto che si crea tra l'aggressività del patogeno e le capacità di difesa (naturali o indotte) dell'ospite. Il processo che va dall'infezione alla malattia include infatti varie fasi: il patogeno deve venire a contatto con l'ospite, penetrarvi e moltiplicarsi, eludere i meccanismi di difesa, invadere uno specifico tessuto e infine provocare il danno.

un vero e proprio **TRATTAMENTO** suddiviso in **3** fasi

più **COMPLETO**

e completamente **DIVERSO** da quelli conosciuti

che **MIGLIORA la QUALITA' della VITA**

negli AMBIENTI e PARTI di ESSI

Informativa sulla TIPOLOGIA degli SPORCHI

Con il ns. TRATT.TO eliminiamo anche **SPORCHI MOLTO OSTINATI** come ad esempio il **chewing-gum** ed il **catrame** :

VEGETALI (es. erba,grassi come il burro ecc)

NATURALI (es. polvere, fuliggini,terra ecc)

ORGANICI (es. vomito,sudore,sangue ecc.)

ALIMENTARI (es. bibite ,pizza,caffè ecc)

ANIMALI (es. grasso , escrementi ecc)

MINERALI (es. oli,unti,grassi ecc.)

Rimane sottointeso che, tali sporchi vengono eliminati solo se raggiungibili

per quanto riguarda invece :

-URINE quelle animali e di persone adulte (ed eventuali perdite) riescono a variare il colore di base

NO i CHIMICI

-SPORCHI CHIMICI come colle, vernici, spray fissativi e tinte per capelli, inchiostri, siliconi.

RUGGINI-SFIBRAMENTO-ABRASIONI-INCISIONI-STRAPPI-USURA BRUCIATURE

ALTERAZIONI dei **COLORI** derivanti da : **LUCE ARTIFICIALE e NATURALE**

sono tutti componenti che

ALTERANO e/o MODIFICANO in MODO DEFINITIVO e PERMANENTE la struttura del materiale da pulire, è quindi impossibile l'eliminazione.

E' comunque **IMPORTANTE COMPRENDERE**, che il materiale (anche se a volte è danneggiato irrimediabilmente esempio le **MACCHIE** di URINA) dopo il ns. **TRATTAMENTO** è da considerarsi perfettamente **PULITO, LAVATO, ASCIUTTO** e soprattutto **SANO, DISINFETTATO e DECONTAMINATO.**

Eseguiamo il TRATTAMENTO su quasi tutti i MATERIALI : **PELLE-ECOPELLE-COTONE-LINO-SETA RASO-ALCANTARA -VELLUTO-PLASTICHE-MATERIALI TECNICI-MICROFIBRA-CORDURA**

Rilasciamo ogni fine trattamento :

SCHEDA TECNICA del tratt.to, CONTROLLO QUALITA' e CERTIFICAZIONE della Disinfezione